



Арт. No. 8010071 CM3GYE / GYEGYE / QT5GYE
Арт. No. 8010072 CM3GYE / GYEGYE / QT5GYE



Электронные часы-будильник с температурным дисплеем

MyTime Echo FXR/FXL

RU Руководство по эксплуатации

Рис. (1)

(A)



(B)



Рис. (3)

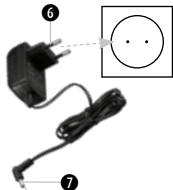


Рис. (2)

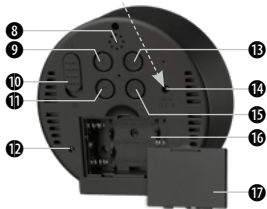


Рис. (1)

(A)



(B)



Рис. (3)

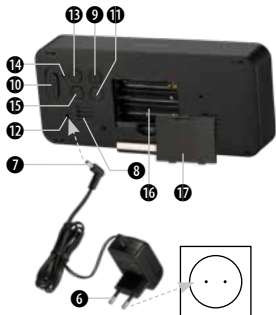
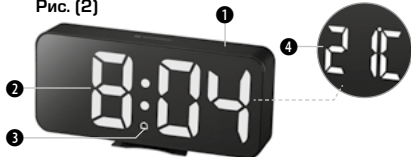


Рис. (2)



ОБЩАЯ ИНФОРМАЦИЯ

О руководстве по эксплуатации

Перед использованием данного устройства внимательно прочтите инструкции по технике безопасности и руководство по эксплуатации.

Сохраните руководство по эксплуатации для последующего использования. При передаче устройства третьим лицам руководство по эксплуатации должно быть предоставлено новому владельцу/пользователю устройства.

Назначение

Это устройство предназначено только для личного использования. Оно разработано как электронный носитель для использования мультимедийных сервисов.

Этот продукт доступен в нескольких формах и цветах. В руководстве по эксплуатации указаны все доступные варианты.

ОПАСНОСТЬ!

Этот символ располагается перед каждым фрагментом текста, в котором имеется указание на риски, которые при ненадлежащем использовании могут привести к легким или тяжким телесным повреждениям.


ВНИМАНИЕ!

Этот символ располагается перед каждым фрагментом текста, в котором имеется указание на риски материального ущерба или нанесения ущерба окружающей среде вследствие ненадлежащего использования.

ОБЩИЕ ПРЕДУПРЕЖДЕНИЯ

ОПАСНОСТЬ УДУШЬЯ!

Устройство содержит мелкие детали, которые могут проглотить дети! Существует опасность удушья!

 **ОПАСНОСТЬ ПОРАЖЕНИЯ
ЭЛЕКТРОТОКОМ!**

Устройство содержит электронные компоненты, которые питаются от источника питания (адаптера переменного тока и/или батареек). Внимательно следуйте инструкциям. Не заряжайте устройство от других источников питания, кроме рекомендованных в данном руководстве по эксплуатации, иначе существует ОПАСНОСТЬ ПОРАЖЕНИЯ электрическим током!

 **ОПАСНОСТЬ ОЖОГОВ!**

Утечка аккумуляторной кислоты может привести к химическим ожогам. Избегайте попадания аккумуляторной кислоты на кожу, в глаза и на слизистые оболочки. В случае контакта с кислотой немедленно промойте пораженный участок большим количеством воды и обратитесь за медицинской помощью.

 **ОПАСНОСТЬ ПОЖАРА/ВЗРЫВА!**

Не подвергайте прибор воздействию высоких температур. Используйте только адаптер питания, идущий в комплекте, или рекомендованные батарейки. Не закорачивайте устройство и батарейки, не бросайте их в огонь! Перегрев прибора и неправильное обращение могут вызвать короткое замыкание, возгорание и даже взрывы!

 **Опасность повреждения устройства!**

Не разбирайте прибор. При возникновении неисправностей обратитесь к дилеру. Он свяжется с сервисным центром и по необходимости отправит устройство на ремонт.

Не погружайте устройство в воду. Оберегайте устройство от сильных ударов, вибрации, пыли, постоянно высоких температур или экстремальной влажности. Это может

привести к неисправностям, короткому замыканию или повреждению батареек и деталей прибора.

! Этот прибор не может работать одновременно с батарейками и от адаптера питания. Одновременное использование приведет к непоправимому повреждению устройства, за которое производитель ответственности не несет!

! Используйте только рекомендованные батарейки. Заменяйте весь комплект разряженных или использованных батареек целиком. Не используйте батарейки разных производителей или типов, или с разной емкостью. Удалите батарейки из устройства, если оно не будет использоваться в течение длительного времени!

! Производитель не несет ответственности за повреждение напряжения из-за неправильно вставленных батареек или из-за использования неподходящего адаптера питания!

УХОД И ХРАНЕНИЕ

Перед выполнением чистки отключите прибор от источника питания (извлеките штепсельную вилку из розетки и достаньте батарейки)!

Очищайте устройство только снаружи сухой тканью. Не используйте чистящую жидкость, чтобы не повредить электронику.

Оберегайте прибор от пыли и влаги. Удалите батарейки из устройства, если оно не будет использоваться в течение длительного времени!

СЕРТИФИКАТ СООТВЕТСТВИЯ ЕС



«Сертификат соответствия ЕС» была подготовлен Bresser GmbH в соответствии с применимыми

директивами и соответствующими стандартами. Предоставляется по запросу www.bresser.de/download/8010071000000/CE

УТИЛИЗАЦИЯ



Утилизируйте упаковочные материалы по типу. Информацию по правильной утилизации можно получить в коммунальной службе утилизации или в отделе по защите окружающей среды.



Не выбрасывайте электроприборы вместе с бытовыми отходами! В соответствии с Европейской Директивой 2002/96/EU об отходах электрического и электронного оборудования и ее внедрением в национальное законодательство, использованное электрическое оборудование должно собираться от-

дельно и перерабатываться экологически безопасным способом.

КОМПЛЕКТАЦИЯ (рис.1)

Цифровой будильник (А), адаптер питания (В), руководство по эксплуатации

Рекомендуемый тип батареек (дополнительно, не включены в комплект поставки): батарейки (1,5 В, тип AAA/LR03), 3 шт.

ОПИСАНИЕ ПРИБОРА (рис. 2-3)

1. Корпус
2. Отображение времени (текущее время или время сигнала будильника)
3. Иконка времени активации будильника
4. Отображение температуры
5. Отображение цикла
6. Сетевой адаптер с евровилкой
7. Кабель постоянного тока
8. Динамик
9. Кнопка (+)

-
10. Ползунковый переключатель
 11. Кнопка (-)
 12. Кнопка RESET (Сброс)
 13. Кнопка TIME (Время)
 14. Разъем кабеля питания
 15. Кнопка ALARM (Будильник)
 16. Батарейный отсек
 17. Крышка батарейного отсека

ИСТОЧНИК ПИТАНИЯ

! ВНИМАНИЕ!

При эксплуатации прибора никогда не используйте одновременно батарейки и сетевой адаптер!

Работа от сети

1. Вставьте штекер постоянного тока (рис. 3, 7) сетевого адаптера (рис. 1, В) в гнездо постоянного тока (рис. 3, 14) корпуса часов-будильника (рис. 1, А).
2. Вставьте евровилку в розетку питания.

Режим работы от батареек (дополнительно)

1. Откройте крышку батарейного отсека (рис. 3, 17).
2. Вставьте 3 батарейки (типа AAA / LR03, 1,5 В), соблюдая полярность (+/-), в батарейный отсек (рис. 3, 16).
3. Закройте батарейный отсек.

НАСТРОЙКА ЧАСОВ

1. Для перехода в режим установки времени удерживайте кнопку TIME (Время) (рис. 3, 13) около 3 секунд. Здесь вы можете установить текущее время и режим отображения 12/24 ч.
2. Нажмите кнопку (+) или (-), чтобы установить нужные значения, и нажмите кнопку TIME (Время) для перехода к следующему пункту настройки.
3. Для сохранения установленных значений и выхода из режима настроек нажмите кнопку TIME (Время).

УСТАНОВКА БУДИЛЬНИКА

1. Для отображения времени будильника нажмите кнопку ALARM (Будильник) (рис. 3, 15).
2. В режиме будильника удерживайте кнопку ALARM (Будильник) около 3 секунд для перехода в режим установки времени будильника Цифры, обозначающие часы, начнут мигать.
3. Нажмите кнопку (+) или (-) для установки необходимых значений часов.
4. Нажмите кнопку ALARM (Будильник). Цифры, обозначающие минуты, начнут мигать.
5. Нажмите кнопку (+) или (-) для установки необходимых значений минут.
6. Нажмите кнопку ALARM (Будильник), чтобы сохранить установленные значения и выйти из режима настроек.

ВКЛЮЧЕНИЕ/ВЫКЛЮЧЕНИЕ ЗВУКОВОГО СИГНАЛА БУДИЛЬНИКА

7. После установки времени будильника переведите ползунковый переключатель (рис. 3,

- 10) в положение ON (Вкл.), чтобы включить будильник. Иконка звукового сигнала (рис. 2, 3) отобразится на ЖК-экране.
8. Будильник сработает в установленное время. Для отключения звукового сигнала нажмите любую кнопку. Будильник активируется автоматически в то же время на следующий день.
9. Переместите ползунковый переключатель в положение OFF (Выкл.) для отключения функции будильника.

ЯРКОСТЬ ЭКРАНА

Для ЖК-экрана можно установить следующие уровни яркости: яркий, средний, низкий.

В обычном режиме нажмите кнопку (+), чтобы установить желаемый уровень яркости.

ВНИМАНИЕ! Функцию настройки яркости можно использовать только в том случае, если устройство работает от сети.

РЕЖИМ ЭНЕРГОСБЕРЕЖЕНИЯ

При питании от батареек будильник работает в энергосберегающем режиме. В этом режиме ЖК-экран не горит постоянно, но его можно активировать на 8 секунд, нажав любую кнопку. Функция выбора яркости экрана недоступна.

НОЧНОЙ РЕЖИМ

При работе в ночном режиме экран автоматически переключается на самый темный уровень яркости. Вы можете установить время включения/выключения ночного режима.

1. В режиме обычного времени нажмите кнопку TIME (Время) (рис. 3, 13) два раза для переключения в ночной режим.
2. Нажмите кнопку (+) или (-), чтобы включить или выключить ночной режим.
3. Нажмите и удерживайте кнопку TIME (Время) в течение 3 секунд, чтобы войти в настройки времени ночного режима.

4. Сначала вы можете установить время для входа в ночной режим, а затем время для выхода из ночного режима.
5. Нажмите кнопку (+) или (-) для установки необходимых значений. Для перехода к следующему пункту настройки нажмите кнопку TIME (Время).
6. Нажмите кнопку TIME (Время), чтобы сохранить настройки и выйти из режима настроек.

ОТОБРАЖЕНИЕ ТЕМПЕРАТУРЫ

Эта модель электронных часов-будильника также имеет функцию термометра. Показания температурных значений окружающей среды могут отображаться на экране механически или в режиме чередования со временем.

Механическая смена экрана

В обычном режиме нажмите кнопку TIME (Время) (рис. 3, 13), чтобы переключиться в

режим отображения температуры (рис. 2, 4) на 5 секунд.

Переключение единиц измерения температуры (°C/°F)

MyTime Echo FXR (Арт. No. 8010071):

В обычном режиме нажмите и удерживайте кнопку (-) (рис. 3, 11) в течение 3 секунд для переключения между °C и °F.

MyTime Echo FXL (Арт. No. 8010072):

1. Переключитесь в температурный режим, нажав кнопку TIME (Время).
2. Для переключения между °C и °F нажмите кнопку (-).

Автоматическая смена дисплея

MyTime Echo FXR (Арт. No. 8010071):

В обычном режиме нажмите кнопку (-) для перехода в другой режим отображения.

Нажмите кнопку (-) 1 р. = (dP-1):
Режим отображения времени

Нажмите кнопку (-) 2 р. = (dP-2):
Режим отображения времени / цикла температуры

MyTime Echo FXL (Арт. No. 8010072):

1. В обычном режиме нажмите и удерживайте кнопку (+), чтобы активировать режим поочередного отображения времени/температуры (отображение циклами).
2. Для выхода из режима цикла нажмите и удерживайте кнопку (+) еще раз.

ГАРАНТИЯ И ОБСЛУЖИВАНИЕ

Стандартный гарантийный срок составляет 5 лет, начиная со дня покупки. Подробные условия гарантии можно получить на нашем сайте www.bresser.de/warranty_terms.

Поддержка
www.bresser-russia.ru/support

Bresser GmbH
Gutenbergstraße 2
46414 Rhede · Germany
www.bresser.de

    @BresserEurope

 **BRESSER®**