



Метеостанция

MyClimate Thermo-Hygro

**RU** Руководство пользователя

**DE** Besuchen Sie unsere Website über den folgenden QR Code oder Weblink um weitere Informationen zu diesem Produkt oder die verfügbaren Übersetzungen dieser Anleitung zu finden.

**EN** Visit our website via the following QR Code or web link to find further information on this product or the available translations of these instructions.

**FR** Si vous souhaitez obtenir plus d'informations concernant ce produit ou rechercher ce mode d'emploi en d'autres langues, rendez-vous sur notre site Internet en utilisant le code QR ou le lien correspondant.

**NL** Bezoek onze internetpagina via de volgende QR-code of weblink, voor meer informatie over dit product of de beschikbare vertalingen van deze gebruiksaanwijzing.

**ES** ¿Desearía recibir unas instrucciones de uso completas sobre este producto en un idioma determinado? Entonces visite nuestra página web utilizando el siguiente enlace (código QR) para ver las versiones disponibles.

**IT** Desidera ricevere informazioni esaustive su questo prodotto in una lingua specifica? Venga a visitare il nostro sito Web al seguente link (codice QR Code) per conoscere le versioni disponibili.

**Art. No. 7000012:**



[www.bresser.de/P7000012000000](http://www.bresser.de/P7000012000000)

**Art. No. 7000013:**



[www.bresser.de/P7000013](http://www.bresser.de/P7000013)



**GARANTIE · WARRANTY · GARANTÍA · GARANZIA**



[www.bresser.de/warranty\\_terms](http://www.bresser.de/warranty_terms)

---

# Содержание

|    |   |    |
|----|---|----|
| 1  | Выходные данные .....   | 4  |
| 2  | Достоверность информации .....                                  | 4  |
| 3  | Особенности .....   | 4  |
| 4  | О руководстве по эксплуатации .....                             | 5  |
| 5  | Устройство прибора и комплектация .....                         | 6  |
| 6  | Экран .....   | 7  |
| 7  | Перед началом работы .....                                      | 8  |
| 8  | Установка источника питания .....                               | 8  |
| 9  | Настройка часов вручную .....                                   | 9  |
| 10 | Настройка будильника .....                                      | 9  |
| 11 | Функция отложенного повтора сигнала будильника .....            | 9  |
| 12 | Фазы Луны .....   | 10 |
| 13 | Подключение внешних датчиков .....                              | 10 |
| 14 | Отображение температуры .....                                   | 11 |
| 15 | Данные о погоде MAX/MIN (макс./мин. сохраненные значения) ..... | 11 |
| 16 | Технические характеристики .....                                | 11 |
| 17 | Сертификат соответствия ЕС .....                                | 12 |
| 18 | Утилизация .....  | 12 |

---

# 1 Выходные данные

Bresser GmbH  
Gutenbergstr. 2  
46414 Rhede  
Germany  
www.bresser.de

Если вы хотите подать рекламацию или заявку на гарантийное обслуживание, обратитесь к разделам «Гарантия» и «Сервис» в этом руководстве. Помните, что любые запросы и материалы, отправленные непосредственно производителю, не будут рассмотрены.

Оставляем за собой право на ошибки и технические изменения.

© 2021 Bresser GmbH

Все права защищены.

Запрещается воспроизводить какие-либо части данного руководства в любой форме и любым способом (включая фотокопирование, перепечатывание и т. д.), а также использовать и передавать при помощи электронных систем передачи данных (в виде графических файлов, веб-страниц и т. д.) без предварительного письменного разрешения производителя.

Термины и наименования брендов соответствующих компаний, используемые в настоящем руководстве, защищены торговой маркой, законом об авторских правах и патентным правом в Германии, Европейском Союзе и/или других странах.

## 2 Достоверность информации

Это руководство соответствует товарам со следующими артикулами:

7000012000000 7000013

**Версия руководства по эксплуатации:** 0421

**Название руководства по эксплуатации:**

Manual\_7000012000000-7000013\_MyClimate-Thermo-Hygro\_ru\_BRESSER\_v042021a

Всегда указывайте эту информацию в случае обращения по вопросам гарантийного обслуживания.

## 3 Особенности

- Индикатор прогноза изменения температуры и влажности
- Отображение времени, даты, дня недели
- Будильник с функцией отложенного повтора
- Температура на улице (отображается в °C или °F)
- Комнатная температура (отображается в °C или °F)
- Индикатор уровня комфорта (климат)
- Фазы Луны
- Мин./макс. значения хранения
- Временная подсветка
- Настольная подставка и настенное крепление

---

## 4 О руководстве по эксплуатации

---



### ПРИМЕЧАНИЕ

**Настоящее руководство по эксплуатации является неотъемлемой частью этого устройства.**

Внимательно прочитайте инструкции по технике безопасности в этом руководстве перед началом работы.

Сохраните руководство по эксплуатации для последующего использования. При передаче устройства третьим лицам руководство по эксплуатации должно быть предоставлено новому владельцу/пользователю устройства.

---

## 5 Устройство прибора и комплектация

### Комплектация

Арт. № 7000012 CM3/GYE: Метеостанция (А) (1 шт.), термогигродатчик (В) (1 шт.)

Арт. № 7000013: Метеостанция (А) (2 шт.), термогигродатчик (В) (3 шт.)

**Также потребуются (не входит в комплект поставки):**

Метеостанция: по 2 батарейки типа AAA/LR03, 1,5 В

Датчик: по 2 батарейки типа AAA/LR03, 1,5 В

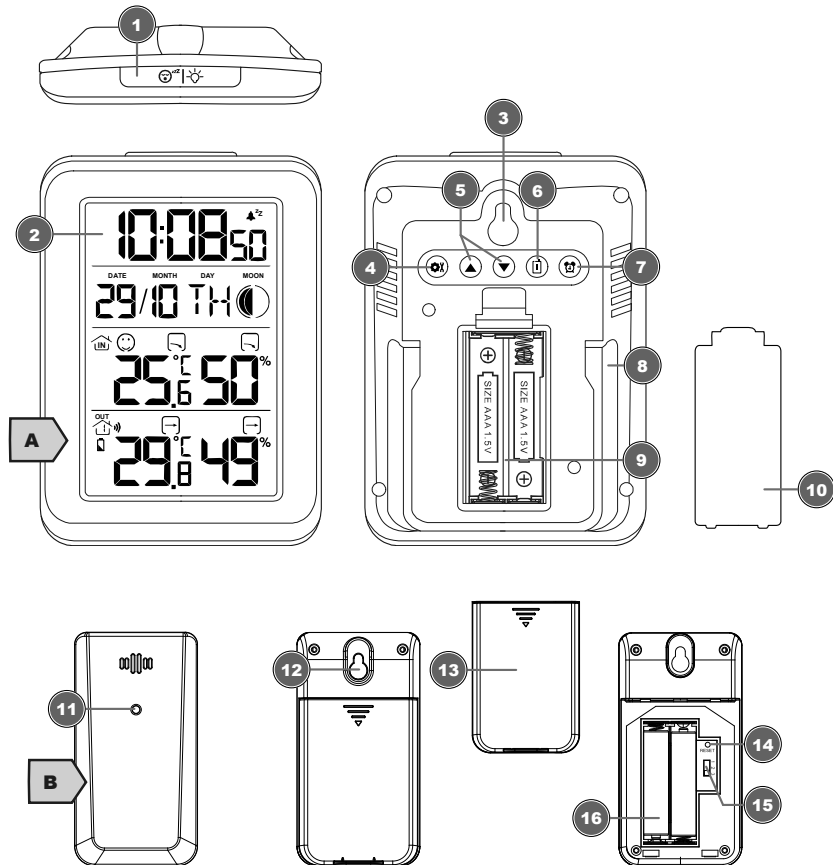
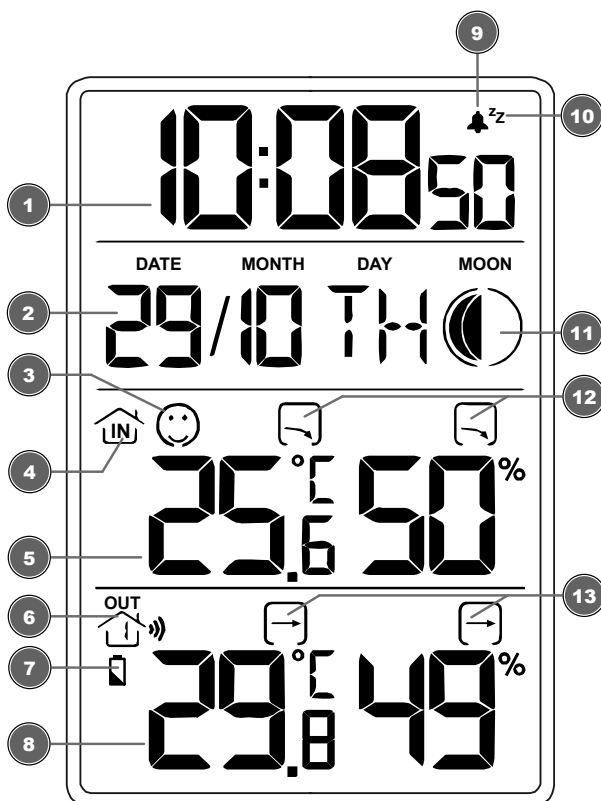


Рис. 1: Все части основного блока (наверху) и беспроводного внешнего датчика (внизу)

- |   |  |
|---|--|
| 1 Кнопка SNZ/LIGHT (Повтор/Яркость): отложенный повтор сигнала и регулировка яркости экрана | 2 Экран (основной блок)                      |
| 3 Настенное крепление   | 4 Кнопка SET (Настройка): основные настройки |

|   |  |
|---|--|
| 5 Кнопка UP (Вверх): увеличение значения; кнопка DOWN (Вниз): уменьшение значения | 6 Кнопка CH (Канал): выбор канала            |
| 7 Кнопка ALARM (Будильник)  | 8 Подставка                                  |
| 9 Батарейный отсек  | 10 Крышка батарейного отсека                 |
| 11 Светодиодный индикатор   | 12 Настенное крепление                       |
| 13 Крышка батарейного отсека  | 14 Кнопка RESET (Сброс): сброс всех настроек |
| 15 Ползунковый переключатель каналов  | 16 Батарейный отсек                          |

## 6 Экран



|                                      |                                   |
|--------------------------------------|-----------------------------------|
| 1 Текущее время                      | 2 Дата, день и месяц              |
| 3 Индикатор уровня комфорта (климат) | 4 Иконка информации (в помещении) |
| 5 Температура и влажность            | 6 Иконка информации (на улице)    |

|  |  |
|--|--|
| 7 Индикатор низкого уровня заряда батареек                 | 8 Температура и влажность наружного воздуха    |
| 9 Иконка будильника (отображается, если будильник включен) | 10 Отложенный повтор будильника включен        |
| 11 Фаза Луны   | 12 Индикаторы погодных изменений (в помещении) |
| 13 Индикаторы погодных изменений (на улице)                |  |

## 7 Перед началом работы



### ПРИМЕЧАНИЕ

#### Не прерывайте соединение!

Чтобы избежать разрывов соединения, прочтите следующие рекомендации.

1. Разместите основной блок (приемник) как можно ближе к внешнему датчику (передатчику).
2. Включите питание основного блока и дождитесь отображения температуры внутри помещения.
3. Включите питание датчика.
4. Расположите основной блок и датчик в пределах эффективного диапазона передачи.
5. Убедитесь, что основной блок и датчик настроены на один и тот же канал.

При замене батареек всегда меняйте батарейки и в основном блоке, и во всех внешних датчиках, вставляя их в правильном порядке, чтобы восстановить соединение. Отключите питание всех устройств на время, пока заменяете батарейки в одном из них. Если заменить батарейки только в одном из устройств (например, во внешнем датчике), сигнал может быть не принят или принят некорректно.

На эффективный диапазон передачи могут влиять строительные материалы, а также взаимное расположение основного блока и внешних датчиков. Находящиеся поблизости радиоуправляемые устройства могут существенно сократить радиус передачи сигнала. В таких случаях рекомендуется изменить расположение основного блока и внешнего датчика. Иногда для улучшения качества связи требуется переместить устройство всего лишь на несколько сантиметров!

## 8 Установка источника питания

### Основной блок

1. Откройте крышку батарейного отсека.
2. Вставьте батарейки в батарейный отсек. Убедитесь, что элементы питания установлены в соответствии с указанной полярностью (+ и –).
3. Закройте батарейный отсек.
4. Подождите, пока температура внутри помещения не отобразится на экране основного блока.

### Внешний датчик

5. Откройте крышку батарейного отсека.
6. Вставьте батарейки в батарейный отсек. Убедитесь, что элементы питания установлены в соответствии с указанной полярностью (+ и –).
7. С помощью ползунка CH (Канал) выберите необходимый канал передачи (на экране отобразится значок CH1, CH2 или CH3).
8. Закройте батарейный отсек.



---

**ВНИМАНИЕ!** При подключении одного наружного датчика рекомендуется использовать канал 1 как установленный по умолчанию.

## 9 Настройка часов вручную

1. Нажмите и удерживайте кнопку SET (Настройка) в течение 4 секунд для входа в меню настройки времени.
2. Цифры, готовые к установке, начнут мигать.
3. Установите необходимые значения при помощи кнопок UP (Вверх) и DOWN (Вниз).
4. Нажмите кнопку SET (Настройка) для подтверждения и перехода к настройке следующего параметра.
5. Последовательность настройки: Год > Месяц > День > Язык > 12/24-часовой формат времени > Часы > Минуты
6. Нажмите кнопку SET (Настройка), чтобы сохранить установленные значения и выйти из режима настройки.

## 10 Настройка будильника

1. Нажмите и удерживайте кнопку ALARM (Будильник) в течение 2 секунд для входа в режим настройки времени будильника.
2. Цифры, готовые к установке, начнут мигать.
3. Установите необходимые значения при помощи кнопок UP (Вверх) и DOWN (Вниз).
4. Нажмите кнопку ALARM (Будильник) для подтверждения ввода и перехода к следующему значению.
5. Значения устанавливаются в следующем порядке: Часы > Минуты
6. Нажмите кнопку ALARM (Будильник), чтобы сохранить установленные значения и выйти из режима настройки.
7. Нажмите кнопку ALARM (Будильник) в обычном режиме экрана, чтобы отобразить время сигнала будильника.
8. Нажмите кнопку UP (Вверх), чтобы активировать сигнал оповещения. На экране отобразится иконка ☀. Будильник включен.
9. Нажмите еще раз кнопку UP (Вверх), чтобы отключить будильник. На экране не будет отображаться иконка ☀. Будильник выключен.

## 11 Функция отложенного повтора сигнала будильника

1. Когда раздастся сигнал будильника, нажмите кнопку SNZ/LIGHT (Повтор/Яркость), чтобы включить функцию повтора. Сигнал будильника сработает повторно через 5 минут.
2. Когда раздастся сигнал будильника, нажмите любую кнопку, чтобы отключить будильник — он сработает снова через 24 часа.

## 12 Фазы Луны

В северном полушарии Луна прибывает справа (та часть луны, которую мы видим после новолуния). Это потому что сторона луны освещенная солнцем двигает от правого к левому в северном полушарии. В южном полушарии, однако, он движется слева направо. В двух таблицах ниже показаны изображения фаз Луны.

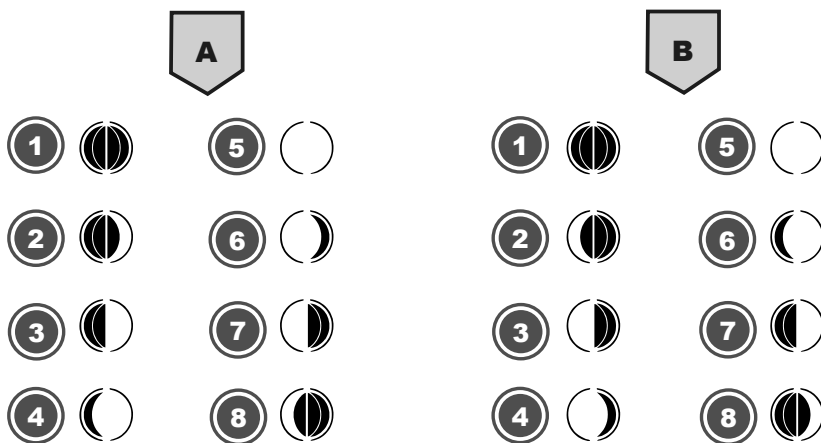


Рис. 2: (А) Северное полушарие, (В) Южное полушарие

1 Новолуние

3 Первая четверть

5 Полнолуние

7 прошлый квартал

2 Молодая луна

4 Растущая луна (между первой четвертью и полнолунием)

6 Убывающая луна (между полнолунием и третьей четвертью)

8 Старая луна

## 13 Подключение внешних датчиков

На экране метеостанции могут отображаться показания до трех внешних датчиков \* одного типа. Каждый датчик нужно настроить на отдельный канал. Чтобы настроить канал, выполните следующие действия:

1. Откройте крышку батарейного отсека датчика.
2. Установите переключатель выбора канала на желаемый канал (CH1, CH2 или CH3).
3. Закройте батарейный отсек.
4. **ВНИМАНИЕ! Каждый датчик нужно настроить на отдельный канал. Если подключен только один датчик, он должен быть установлен на канал CH1.**
5. Нажмите кнопку CHANNEL (Канал) на основном блоке несколько раз, чтобы отобразить показания для отдельных каналов. Выбранный вами канал будет отображаться на экране.
6. Нажмите и удерживайте кнопку CHANNEL (Канал) в течение 3 секунд, чтобы сбросить значения и найти датчик (радиочастотный сигнал).

\* Дополнительные беспроводные датчики доступны опционально.

## 14 Отображение температуры

Когда экран находится в обычном режиме, нажмите кнопку DOWN (Вниз) для переключения между градусами Цельсия (°C) и градусами Фаренгейта (°F).

## 15 Данные о погоде MAX/MIN (макс./мин. сохраненные значения)

Максимальные и минимальные значения комнатной и наружной температуры и влажности хранятся в памяти основного блока.

1. Нажимайте на кнопку UP (Вверх) несколько раз, чтобы сохраненные значения основного блока и текущие значения беспроводного датчика отобразились одно за другим.
2. Порядок отображения: Максимальные значения > Минимальные значения > Текущие значения
3. Когда отобразится сохраненное значение, нажмите кнопку UP (Вверх) и удерживайте 3 секунды, чтобы удалить его.

## 16 Технические характеристики

### Основной блок

|  |  |
|--|--|
| Батарейки                                | типа AA, 1,5 В, – 2 шт.                    |
| Максимальное количество внешних датчиков | 3  |
| Единица измерения температуры            | °C/°F                                      |
| Диапазон показаний температуры           | от 0 до 50 °C (от 32 до 122 °F)            |
| Диапазон показаний влажности             | 20–95%                                     |
| Формат времени                           | 12 или 24 ч                                |
| Размеры                                  | 80 x 110 x 22 мм (Ш x В x Д)               |
| Вес                                      | 100 г (без батареек) 123 г (с батарейками) |

### Беспроводной датчик

|                                    |  |
|------------------------------------|--|
| Батарейки                          | типа AA, 1,5 В, – 2 шт.                  |
| Частота передачи сигнала           | 433 МГц                                  |
| Радиус передачи радиосигнала       | 30 м                                     |
| Максимальная мощность радиосигнала | до 0,01 Вт                               |
| Единица измерения температуры      | °C/°F                                    |
| Диапазон показаний температуры     | от –40 до 70 °C (от –40 до 158 °F)       |
| Диапазон показаний влажности       | 20–95%                                   |
| Размеры                            | 50 x 93 x 25 мм (Ш x В x Д)              |
| Вес                                | 47 г (без батареек) 70 г (с батарейками) |

## 17 Сертификат соответствия ЕС



«Сертификат соответствия ЕС» был подготовлен Bresser GmbH в соответствии с применимыми директивами и соответствующими стандартами. С полным текстом «Сертификата соответствия ЕС» можно ознакомиться по этой ссылке: [www.bresser.de/download/7000012000007000013/CE/7000012000000\\_7000013\\_CE.pdf](http://www.bresser.de/download/7000012000007000013/CE/7000012000000_7000013_CE.pdf)

## 18 Утилизация



Выполняйте утилизацию упаковочных материалов по их типам. Информацию по правильной утилизации можно получить в коммунальной службе утилизации или в отделе по защите окружающей среды.



Не выбрасывайте электроприборы вместе с бытовыми отходами!

Согласно Европейской директиве 2012/19/ЕС по отслужившим свой срок электрическим и электронным приборам и по их переработке, отслужившие свой срок электрические приборы должны отдельно собираться и подвергаться повторной переработке в соответствии с нормативами по защите окружающей среды.



Аккумуляторы и перезаряжаемые батареи нельзя выбрасывать вместе с бытовыми отходами. Не выбрасывайте батарейки и аккумуляторы вместе с бытовыми отходами. В соответствии с законодательными требованиями их необходимо сдавать в пункты приема использованных элементов питания и аккумуляторов. Вы можете бесплатно сдать использованные элементы питания в нашем магазине или подходящих местах рядом с вами (например, в торговых точках или пунктах приема).

На элементах питания и аккумуляторах изображен перечеркнутый контейнер, а также указано содержащееся ядовитое вещество. «Cd»: элемент питания содержит кадмий, «Hg»: элемент питания содержит ртуть, «Pb»: элемент питания содержит свинец.



Cd<sup>1</sup>



Hg<sup>2</sup>



Pb<sup>3</sup>





Оставляем за собой право на ошибки. Оставляем за собой право на технические изменения.






**BRESSER GmbH**  
Gutenbergstr. 2 · 46414 Rhede  
Германия

## Contact

---

**Bresser GmbH**  
Gutenbergstraße 2  
46414 Rhede · Germany  
[www.bresser.de](http://www.bresser.de)

    @BresserEurope

